

（第1面）

産業廃棄物処理計画書

令和5年 6月15日

東京都知事 殿

提出者

住 所 埼玉県狭山市狭山台4-27-38

氏 名 住協建設株式会社

代表取締役 安永 久人

電話番号 04-2957-8300

廃棄物の処理及び清掃に関する法律第12条第9項の規定に基づき、産業廃棄物の減量その他その処理に関する計画を作成したので、提出します。

事業場の名称	住協建設株式会社 本社
事業場の所在地	東京都管轄区域（八王子市を除く）
計画期間	令和5年4月1日から令和6年3月31日まで

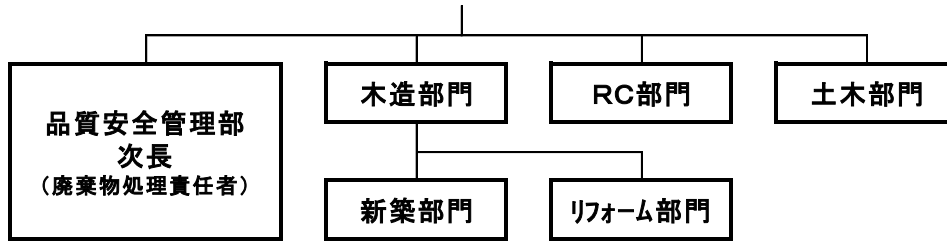
当該事業場において現に行っている事業に関する事項

①事業の種類	06 総合建設業
②事業の規模	150億円
③従業員数	182人
④産業廃棄物の一連の処理の工程	<p>The flowchart illustrates the waste processing process. It starts at the '新築現場' (New Construction Site) where '新築廃材' (New Construction Waste) is generated. This waste is sent to '中間処分' (Intermediate Disposal) and then to '最終処分' (Final Disposal). A separate path shows '解体現場' (Demolition Site) where '解体工事' (Demolition Work) is performed, also leading to '中間処分' and '最終処分'. A legend indicates that dashed boxes represent parts handled by a designated contractor (印委託処理部分を示す).</p>

産業廃棄物の処理に係る管理体制に関する事項

(管理体制図)

木造事業本部長(廃棄物担当役員)



産業廃棄物の排出の抑制に関する事項

①現状	【前年度(令和4年度)実績】		
	産業廃棄物の種類	廃プラスチック類	金属くず
	排出量	106.79 t	5.42 t
	(これまでに実施した取組) 現場での端材の発生を抑制する為に部材のプレカット化による出荷を要請した。		
②計画	【目標】		
	産業廃棄物の種類	廃プラスチック類	金属くず
	排出量	96.00 t	5.00 t
	(今後実施する予定の取組) 現場での端材の発生を抑制する為に部材のプレカット化による出荷を要請したが、更に端材の減少の為に精度UPを要請した。		

産業廃棄物の分別に関する事項

①現状	(分別している産業廃棄物の種類及び分別に関する取組) 新築部門の廃棄物は分別している。
②計画	(今後分別する予定の産業廃棄物の種類及び分別に関する取組) リフォーム部門に於いても分別を徹底する。

産業廃棄物の排出の抑制に関する事項				
【前年度（令和4年度）実績】				
産業廃棄物の種類	ガラス陶磁器等くず	コンクリート片	廃アスファルト	レンガ破片など
排出量	193.94 t	633.22 t	96.20 t	1,690.20 t
【目標】				
産業廃棄物の種類	ガラス陶磁器等くず	コンクリート片	廃アスファルト	レンガ破片など
排出量	175.00 t	570.00 t	87.00 t	1,520.00 t

産業廃棄物の排出の抑制に関する事項

【前年度（令和4年度）実績】

産業廃棄物の種類	紙くず	木くず	繊維くず	建設混合廃棄物
排 出 量	100.85 t	373.76 t	1.10 t	127.36 t

【目標】

産業廃棄物の種類	紙くず	木くず	繊維くず	建設混合廃棄物
排 出 量	91.00 t	336.00 t	1.00 t	115.00 t

産業廃棄物の排出の抑制に関する事項				
【前年度（令和4年度）実績】				
産業廃棄物の種類				
排出量	- t	- t	- t	- t
【目標】				
産業廃棄物の種類				
排出量	- t	- t	- t	- t

(第3面)

自ら行う産業廃棄物の再生利用に関する事項

①現状	【前年度（令和4年度）実績】		
	産業廃棄物の種類	廃プラスチック類	金属くず
	自ら再生利用を行った産業廃棄物の量	- t	- t
	(これまでに実施した取組)		
②計画	【目標】		
	産業廃棄物の種類	廃プラスチック類	金属くず
	自ら再生利用を行う産業廃棄物の量	- t	- t
	(今後実施する予定の取組)		

自ら行う産業廃棄物の中間処理に関する事項

①現状	【前年度（令和4年度）実績】		
	産業廃棄物の種類	廃プラスチック類	金属くず
	自ら熱回収を行った産業廃棄物の量	- t	- t
	自ら中間処理により減量した産業廃棄物の量	- t	- t
(これまでに実施した取組)			
②計画	【目標】		
	産業廃棄物の種類	廃プラスチック類	金属くず
	自ら熱回収を行う産業廃棄物の量	- t	- t
	自ら中間処理により減量する産業廃棄物の量	- t	- t
(今後実施する予定の取組)			

自ら行う産業廃棄物の再生利用に関する事項

【前年度（令和4年度）実績】

産業廃棄物の種類	ガラス陶磁器等くず	コンクリート片	廃アスファルト	レンガ破片など
自ら再生利用を行った産業廃棄物の量	- t	- t	- t	- t

【目標】

産業廃棄物の種類	ガラス陶磁器等くず	コンクリート片	廃アスファルト	レンガ破片など
自ら再生利用を行う産業廃棄物の量	- t	- t	- t	- t

自ら行う産業廃棄物の中間処理に関する事項

【前年度（令和4年度）実績】

産業廃棄物の種類	ガラス陶磁器等くず	コンクリート片	廃アスファルト	レンガ破片など
自ら熱回収を行った産業廃棄物の量	- t	- t	- t	- t
自ら中間処理により減量した産業廃棄物の量	- t	- t	- t	- t

【目標】

産業廃棄物の種類	ガラス陶磁器等くず	コンクリート片	廃アスファルト	レンガ破片など
自ら熱回収を行う産業廃棄物の量	- t	- t	- t	- t
自ら中間処理により減量する産業廃棄物の量	- t	- t	- t	- t

自ら行う産業廃棄物の再生利用に関する事項

【前年度（令和4年度）実績】

産業廃棄物の種類	紙くず	木くず	繊維くず	建設混合廃棄物
自ら再生利用を行った産業廃棄物の量	- t	- t	- t	- t

【目標】

産業廃棄物の種類	紙くず	木くず	繊維くず	建設混合廃棄物
自ら再生利用を行う産業廃棄物の量	- t	- t	- t	- t

自ら行う産業廃棄物の中間処理に関する事項

【前年度（令和4年度）実績】

産業廃棄物の種類	紙くず	木くず	繊維くず	建設混合廃棄物
自ら熱回収を行った産業廃棄物の量	- t	- t	- t	- t
自ら中間処理により減量した産業廃棄物の量	- t	- t	- t	- t

【目標】

産業廃棄物の種類	紙くず	木くず	繊維くず	建設混合廃棄物
自ら熱回収を行う産業廃棄物の量	- t	- t	- t	- t
自ら中間処理により減量する産業廃棄物の量	- t	- t	- t	- t

自ら行う産業廃棄物の再生利用に関する事項

【前年度（令和4年度）実績】

産業廃棄物の種類				
自ら再生利用を行った 産業廃棄物の量	- t	- t	- t	- t

【目標】

産業廃棄物の種類				
自ら再生利用を行う 産業廃棄物の量	- t	- t	- t	- t

自ら行う産業廃棄物の中間処理に関する事項

【前年度（令和4年度）実績】

産業廃棄物の種類				
自ら熱回収を行った 産業廃棄物の量	- t	- t	- t	- t
自ら中間処理により減 量した産業廃棄物の量	- t	- t	- t	- t

【目標】

産業廃棄物の種類				
自ら熱回収を行う 産業廃棄物の量	- t	- t	- t	- t
自ら中間処理により減 量する産業廃棄物の量	- t	- t	- t	- t

(第4面)

自ら行う産業廃棄物の埋立処分又は海洋投入処分に関する事項

①現状	【前年度（令和4年度）実績】		
	産業廃棄物の種類	廃プラスチック類	金属くず
	自ら埋立処分又は海洋投入処分を行った産業廃棄物の量	- t	- t
	(これまでに実施した取組)		
②計画	【目標】		
	産業廃棄物の種類	廃プラスチック類	金属くず
	自ら埋立処分又は海洋投入処分を行う産業廃棄物の量	- t	- t
	(今後実施する予定の取組)		

産業廃棄物の処理の委託に関する事項

①現状	【前年度（令和4年度）実績】		
	産業廃棄物の種類	廃プラスチック類	金属くず
	全処理委託量	106.79 t	5.42 t
	優良認定処理業者への処理委託量	1.38 t	1.69 t
	再生利用業者への処理委託量	3.36 t	3.73 t
	認定熱回収業者への処理委託量	- t	- t
	認定熱回収業者以外の熱回収を行う業者への処理委託量	69.02 t	- t
	(これまでに実施した取組) 委託基準に基づき、委託可能な処理業者を選定している。 委託した処分場等の現地確認を定期的実施している。		

(第4面) - 2

自ら行う産業廃棄物の埋立処分又は海洋投入処分に関する事項

【前年度（令和4年度）実績】

産業廃棄物の種類	ガラス陶磁器等くず	コンクリート片	廃アスファルト	レンガ破片など
自ら埋立処分又は 海洋投入処分を行った 産業廃棄物の量	- t	- t	- t	- t

【目標】

産業廃棄物の種類	ガラス陶磁器等くず	コンクリート片	廃アスファルト	レンガ破片など
自ら埋立処分又は 海洋投入処分を行う 産業廃棄物の量	- t	- t	- t	- t

産業廃棄物の処理の委託に関する事項

【前年度（令和4年度）実績】

産業廃棄物の種類	ガラス陶磁器等くず	コンクリート片	廃アスファルト	レンガ破片など
全処理委託量	193.94 t	633.22 t	96.20 t	1,690.20 t
優良認定処理業者 への処理委託量	1.88 t	33.74 t	- t	2.60 t
再生利用業者への 処理委託量	51.08 t	130.42 t	- t	- t
認定熱回収業者 への処理委託量	- t	- t	- t	- t
認定熱回収業者以外 の熱回収を行う業者 への処理委託量	- t	- t	- t	- t

(第4面) - 3

自ら行う産業廃棄物の埋立処分又は海洋投入処分に関する事項

【前年度（令和4年度）実績】

産業廃棄物の種類	紙くず	木くず	繊維くず	建設混合廃棄物
自ら埋立処分又は海洋投入処分を行った産業廃棄物の量	- t	- t	- t	- t

【目標】

産業廃棄物の種類	紙くず	木くず	繊維くず	建設混合廃棄物
自ら埋立処分又は海洋投入処分を行う産業廃棄物の量	- t	- t	- t	- t

産業廃棄物の処理の委託に関する事項

【前年度（令和4年度）実績】

産業廃棄物の種類	紙くず	木くず	繊維くず	建設混合廃棄物
全処理委託量	100.85 t	373.76 t	1.10 t	127.36 t
優良認定処理業者への処理委託量	1.23 t	3.74 t	- t	0.66 t
再生利用業者への処理委託量	97.49 t	217.44 t	- t	94.33 t
認定熱回収業者への処理委託量	0.18 t	0.22 t	- t	- t
認定熱回収業者以外の熱回収を行う業者への処理委託量	- t	- t	- t	- t

自ら行う産業廃棄物の埋立処分又は海洋投入処分に関する事項

【前年度（令和4年度）実績】

産業廃棄物の種類				
自ら埋立処分又は 海洋投入処分を行った 産業廃棄物の量	- t	- t	- t	- t

【目標】

産業廃棄物の種類				
自ら埋立処分又は 海洋投入処分を行う 産業廃棄物の量	- t	- t	- t	- t

産業廃棄物の処理の委託に関する事項

【前年度（令和4年度）実績】

産業廃棄物の種類				
全処理委託量	- t	- t	- t	- t
優良認定処理業者 への処理委託量	- t	- t	- t	- t
再生利用業者への 処理委託量	- t	- t	- t	- t
認定熱回収業者 への処理委託量	- t	- t	- t	- t
認定熱回収業者以外 の熱回収を行う業者 への処理委託量	- t	- t	- t	- t

②計画	【目標】		
	産業廃棄物の種類	廃プラスチック類	金属くず
	全処理委託量	96.00 t	5.00 t
	優良認定処理業者への処理委託量	1.30 t	1.50 t
	再生利用業者への処理委託量	3.30 t	3.30 t
	認定熱回収業者への処理委託量	- t	- t
	認定熱回収業者以外の熱回収を行う業者への処理委託量	69.00 t	- t
	<p>(今後実施する予定の取組)</p> <p>委託した処分場等の現地確認を定期的に継続する。 埼玉県が実施する「産業廃棄物適正処理講習会」等に社員を計画的に出席させ、産業廃棄物適正処理に関する知識を向上させる。</p>		
※事務処理欄			

【目標】				
産業廃棄物の種類	ガラス陶磁器等くず	コンクリート片	廃アスファルト	レンガ破片など
全処理委託量	175.00 t	570.00 t	87.00 t	1,520.00 t
優良認定処理業者への処理委託量	1.80 t	33.00 t	- t	3.00 t
再生利用業者への処理委託量	51.00 t	130.00 t	- t	- t
認定熱回収業者への処理委託量	- t	- t	- t	- t
認定熱回収業者以外の熱回収を行う業者への処理委託量	- t	- t	- t	- t

【目標】				
産業廃棄物の種類	紙くず	木くず	繊維くず	建設混合廃棄物
全処理委託量	91.00 t	336.00 t	1.00 t	115.00 t
優良認定処理業者への処理委託量	1.00 t	3.70 t	- t	0.60 t
再生利用業者への処理委託量	87.00 t	217.00 t	- t	94.00 t
認定熱回収業者への処理委託量	0.20 t	0.30 t	- t	- t
認定熱回収業者以外の熱回収を行う業者への処理委託量	- t	- t	- t	- t

【目標】				
産業廃棄物の種類				
全処理委託量	-	t	-	t
優良認定処理業者への処理委託量	-	t	-	t
再生利用業者への処理委託量	-	t	-	t
認定熱回収業者への処理委託量	-	t	-	t
認定熱回収業者以外の熱回収を行う業者への処理委託量	-	t	-	t

備考

- 1 前年度の産業廃棄物の発生量が1,000トン以上の事業場ごとに1枚作成すること。
- 2 当該年度の6月30日までに提出すること。
- 3 「当該事業場において現に行っている事業に関する事項」の欄は、以下に従って記入すること。
 - (1)①欄には、日本標準産業分類の区分を記入すること。
 - (2)②欄には、製造業の場合における製造品出荷額（前年度実績）、建設業の場合における元請工事高（前年度実績）、医療機関の場合における病床数（前年度末時点）等の業種に応じた模様が分かるような前年度の実績を記入すること。
 - (3)④欄には、当該事業場において生ずる産業廃棄物についての発生から最終処分が終了するまでの一連の処理の工程（当該処理を委託する場合は、委託の内容を含む。）を記入すること。
- 4 「自ら行う産業廃棄物の中間処理に関する事項」の欄には、産業廃棄物の種類ごとに、中間処理を行うに際して熱回収を行った場合における熱回収を行った産業廃棄物の量と、自ら処理を行うことによって減量した量について、前年度の実績、目標及び取組を記入すること。
- 5 「産業廃棄物の処理の委託に関する事項」の欄には、産業廃棄物の種類ごとに、全処理委託を記入するほか、その内数として、優良認定処理業者（廃棄物の処理及び清掃に関する法律令第6条の11第2号に該当する者）への処理委託量、処理業者への再生利用委託量、認定熱施設設置者（廃棄物の処理及び清掃に関する法律第15条の3の3第1項の認定を受けた者）への処理業者への焼却処理委託量及び認定熱回収施設設置者以外の熱回収を行っている処理業者への焼却処理委託量について、前年度実績、目標及び取組を記入すること。
- 6 それぞれの欄に記入すべき事項の全てを記入することができないときは、当該欄に「別紙あり」と記入し、当該欄に記入すべき内容を記入した別紙を添付すること。また、産業廃棄物種類が3以上あるときは、前年度実績及び目標の欄に「別紙のとおり」と記入し、当該欄に記入すべき内容を記入した別紙を添付すること。また、それぞれの欄に記入すべき事項がないときは「―」を記入すること。
- 7 ※欄は記入しないこと。