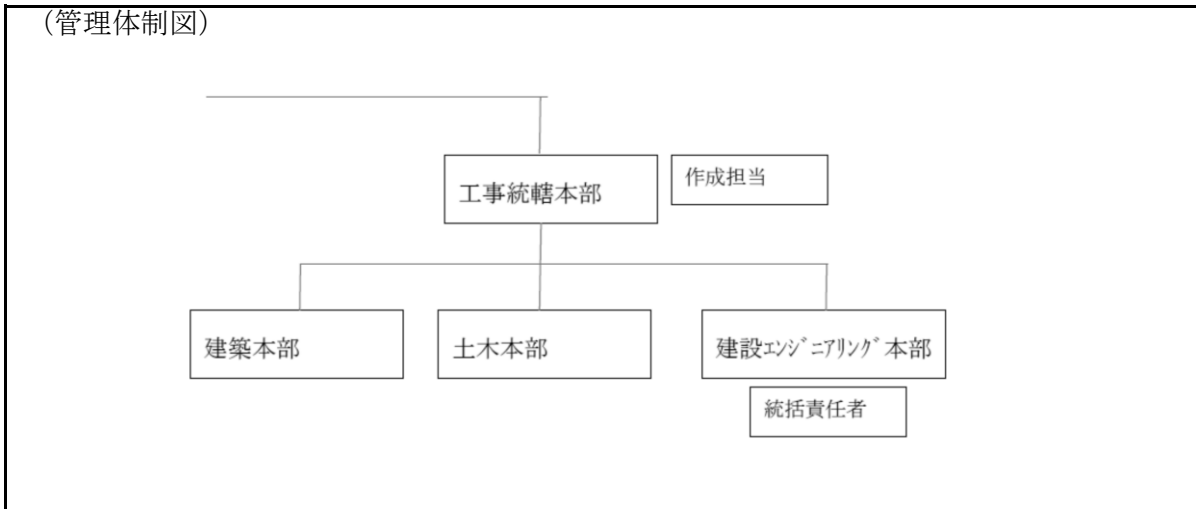


様式第二号の八（第八条の四の五関係）

（第1面）

産業廃棄物処理計画書	
令和5年6月30日	
東京都知事 殿	
提出者 住 所 横浜市鶴見区鶴見中央4-38-35 氏 名 株式会社 松尾工務店 代表取締役社長 松本文明 （法人にあつては、名称及び代表者の氏名） 電話番号 045-511-0023	
廃棄物の処理及び清掃に関する法律第12条第9項の規定に基づき、産業廃棄物の減量その他その処理に関する計画を作成したので、提出します。	
事業場の名称	都内各工事現場（八王子市を除く）
事業場の所在地	都内各所（八王子市を除く）
計画期間	令和5年4月1日から令和6年3月31日まで
当該事業場において現に行っている事業に関する事項	
①事業の種類	総合建設業
②事業の規模	建築工事完成高：1,622,100万円
③従業員数	エリア内従業員：218名（全従業員：317名）
④産業廃棄物の一連の処理の工程	<pre> graph LR A[現場施工] --> B[金属クズ] A --> C[コンガラ] A --> D[廃プラ] A --> E[混 廃] B --> F[収集運搬委託] C --> F D --> F E --> F F --> G[中間処理委託] G --> H[最終処分委託] G --> I[リサイクル] </pre>

産業廃棄物の処理に係る管理体制に関する事項



産業廃棄物の排出の抑制に関する事項

①現状	【前年度（令和4年度）実績】		
	産業廃棄物の種類	上水汚泥	建設汚泥
	排出量	143.00 t	3,643.75 t
	(これまでに実施した取組) ・ 分別の徹底 ・ 材料裁断時の端材発生抑制 ・ 搬入材料の過剰梱包の見直し		
②計画	【目標】		
	産業廃棄物の種類	上水汚泥	建設汚泥
	排出量	100.00 t	2,550.63 t
	(今後実施する予定の取組) ・ 上記取り取り組みの継続 ・ 排出量の3割削減を目標設定する ・ SDGs への取り組みの推進		

産業廃棄物の分別に関する事項

①現状	(分別している産業廃棄物の種類及び分別に関する取組) 種類：金属くず、木くず、廃プラ、廃石膏ボード、段ボール等 夫々専用のコンテナを設置している
②計画	(今後分別する予定の産業廃棄物の種類及び分別に関する取組) 上記の分別の徹底と混合廃棄物を削減させるために 社員及び作業員への環境教育を徹底させる。 SDGs の取り組みの推進

産業廃棄物の排出の抑制に関する事項				
【前年度（令和4年度）実績】				
産業廃棄物の種類	その他の汚泥	廃プラスチック類	金属くず	ガラス陶磁器等くず
排出量	345.79 t	203.11 t	86.44 t	859.73 t
【目標】				
産業廃棄物の種類	その他の汚泥	廃プラスチック類	金属くず	ガラス陶磁器等くず
排出量	242.05 t	142.18 t	60.52 t	601.81 t

産業廃棄物の排出の抑制に関する事項				
【前年度（令和4年度）実績】				
産業廃棄物の種類	コンクリート片	廃アスファルト	レンガ破片など	紙くず
排出量	1,326.31 t	3,730.64 t	1,926.75 t	164.34 t
【目標】				
産業廃棄物の種類	コンクリート片	廃アスファルト	レンガ破片など	紙くず
排出量	928.42 t	2,611.45 t	1,348.73 t	115.00 t

産業廃棄物の排出の抑制に関する事項				
【前年度（令和4年度）実績】				
産業廃棄物の種類	木くず	建設混合廃棄物		
排出量	269.11 t	545.07 t	- t	- t
【目標】				
産業廃棄物の種類	木くず	建設混合廃棄物		
排出量	188.38 t	381.55 t	- t	- t

自ら行う産業廃棄物の再生利用に関する事項			
①現状	【前年度（令和4年度）実績】		
	産業廃棄物の種類	上水汚泥	建設汚泥
	自ら再生利用を行った産業廃棄物の量	- t	- t
	(これまでに実施した取組)		
②計画	【目標】		
	産業廃棄物の種類	上水汚泥	建設汚泥
	自ら再生利用を行う産業廃棄物の量	- t	- t
	(今後実施する予定の取組)		
自ら行う産業廃棄物の中間処理に関する事項			
①現状	【前年度（令和4年度）実績】		
	産業廃棄物の種類	上水汚泥	建設汚泥
	自ら熱回収を行った産業廃棄物の量	- t	- t
	自ら中間処理により減量した産業廃棄物の量	- t	- t
(これまでに実施した取組)			
②計画	【目標】		
	産業廃棄物の種類	上水汚泥	建設汚泥
	自ら熱回収を行う産業廃棄物の量	- t	- t
	自ら中間処理により減量する産業廃棄物の量	- t	- t
(今後実施する予定の取組)			

自ら行う産業廃棄物の再生利用に関する事項

【前年度（令和4年度）実績】

産業廃棄物の種類	その他の汚泥	廃プラスチック類	金属くず	ガラス陶磁器等くず
自ら再生利用を行った産業廃棄物の量	- t	- t	- t	- t

【目標】

産業廃棄物の種類	その他の汚泥	廃プラスチック類	金属くず	ガラス陶磁器等くず
自ら再生利用を行う産業廃棄物の量	- t	- t	- t	- t

自ら行う産業廃棄物の中間処理に関する事項

【前年度（令和4年度）実績】

産業廃棄物の種類	その他の汚泥	廃プラスチック類	金属くず	ガラス陶磁器等くず
自ら熱回収を行った産業廃棄物の量	- t	- t	- t	- t
自ら中間処理により減量した産業廃棄物の量	- t	- t	- t	- t

【目標】

産業廃棄物の種類	その他の汚泥	廃プラスチック類	金属くず	ガラス陶磁器等くず
自ら熱回収を行う産業廃棄物の量	- t	- t	- t	- t
自ら中間処理により減量する産業廃棄物の量	- t	- t	- t	- t

自ら行う産業廃棄物の再生利用に関する事項

【前年度（令和4年度）実績】

産業廃棄物の種類	コンクリート片	廃アスファルト	レンガ破片など	紙くず
自ら再生利用を行った産業廃棄物の量	- t	- t	- t	- t

【目標】

産業廃棄物の種類	コンクリート片	廃アスファルト	レンガ破片など	紙くず
自ら再生利用を行う産業廃棄物の量	- t	- t	- t	- t

自ら行う産業廃棄物の中間処理に関する事項

【前年度（令和4年度）実績】

産業廃棄物の種類	コンクリート片	廃アスファルト	レンガ破片など	紙くず
自ら熱回収を行った産業廃棄物の量	- t	- t	- t	- t
自ら中間処理により減量した産業廃棄物の量	- t	- t	- t	- t

【目標】

産業廃棄物の種類	コンクリート片	廃アスファルト	レンガ破片など	紙くず
自ら熱回収を行う産業廃棄物の量	- t	- t	- t	- t
自ら中間処理により減量する産業廃棄物の量	- t	- t	- t	- t

自ら行う産業廃棄物の再生利用に関する事項

【前年度（令和4年度）実績】

産業廃棄物の種類	木くず	建設混合廃棄物		
自ら再生利用を行った産業廃棄物の量	- t	- t	- t	- t

【目標】

産業廃棄物の種類	木くず	建設混合廃棄物		
自ら再生利用を行う産業廃棄物の量	- t	- t	- t	- t

自ら行う産業廃棄物の中間処理に関する事項

【前年度（令和4年度）実績】

産業廃棄物の種類	木くず	建設混合廃棄物		
自ら熱回収を行った産業廃棄物の量	- t	- t	- t	- t
自ら中間処理により減量した産業廃棄物の量	- t	- t	- t	- t

【目標】

産業廃棄物の種類	木くず	建設混合廃棄物		
自ら熱回収を行う産業廃棄物の量	- t	- t	- t	- t
自ら中間処理により減量する産業廃棄物の量	- t	- t	- t	- t

(第4面)

自ら行う産業廃棄物の埋立処分又は海洋投入処分に関する事項			
①現状	【前年度（令和4年度）実績】		
	産業廃棄物の種類	上水汚泥	建設汚泥
	自ら埋立処分又は海洋投入処分を行った産業廃棄物の量	- t	- t
	(これまでに実施した取組)		
②計画	【目標】		
	産業廃棄物の種類	上水汚泥	建設汚泥
	自ら埋立処分又は海洋投入処分を行う産業廃棄物の量	- t	- t
	(今後実施する予定の取組)		
産業廃棄物の処理の委託に関する事項			
①現状	【前年度（令和4年度）実績】		
	産業廃棄物の種類	上水汚泥	建設汚泥
	全処理委託量	143.00 t	3,643.75 t
	優良認定処理業者への処理委託量	- t	- t
	再生利用業者への処理委託量	143.00 t	3,643.75 t
	認定熱回収業者への処理委託量	- t	- t
	認定熱回収業者以外の熱回収を行う業者への処理委託量	- t	- t
(これまでに実施した取組)			
<ul style="list-style-type: none"> ・ 分別の徹底 ・ 材料裁断時の端材発生抑制 ・ 搬入材料の過剰梱包の見直し 			

(第4面) - 2

自ら行う産業廃棄物の埋立処分又は海洋投入処分に関する事項

【前年度（令和4年度）実績】

産業廃棄物の種類	その他の汚泥	廃プラスチック類	金属くず	ガラス陶磁器等くず
自ら埋立処分又は 海洋投入処分を行った 産業廃棄物の量	- t	- t	- t	- t

【目標】

産業廃棄物の種類	その他の汚泥	廃プラスチック類	金属くず	ガラス陶磁器等くず
自ら埋立処分又は 海洋投入処分を行う 産業廃棄物の量	- t	- t	- t	- t

産業廃棄物の処理の委託に関する事項

【前年度（令和4年度）実績】

産業廃棄物の種類	その他の汚泥	廃プラスチック類	金属くず	ガラス陶磁器等くず
全処理委託量	345.79 t	203.11 t	86.44 t	859.73 t
優良認定処理業者 への処理委託量	- t	- t	- t	- t
再生利用業者への 処理委託量	345.79 t	203.11 t	86.44 t	859.73 t
認定熱回収業者 への処理委託量	- t	- t	- t	- t
認定熱回収業者以外 の熱回収を行う業者 への処理委託量	- t	- t	- t	- t

(第4面) - 3

自ら行う産業廃棄物の埋立処分又は海洋投入処分に関する事項

【前年度（令和4年度）実績】

産業廃棄物の種類	コンクリート片	廃アスファルト	レンガ破片など	紙くず
自ら埋立処分又は 海洋投入処分を行った 産業廃棄物の量	- t	- t	- t	- t

【目標】

産業廃棄物の種類	コンクリート片	廃アスファルト	レンガ破片など	紙くず
自ら埋立処分又は 海洋投入処分を行う 産業廃棄物の量	- t	- t	- t	- t

産業廃棄物の処理の委託に関する事項

【前年度（令和4年度）実績】

産業廃棄物の種類	コンクリート片	廃アスファルト	レンガ破片など	紙くず
全処理委託量	1,326.31 t	3,730.64 t	1,926.75 t	164.34 t
優良認定処理業者 への処理委託量	- t	- t	- t	- t
再生利用業者への 処理委託量	1,326.31 t	3,730.64 t	1,926.75 t	164.34 t
認定熱回収業者 への処理委託量	- t	- t	- t	- t
認定熱回収業者以外 の熱回収を行う業者 への処理委託量	- t	- t	- t	- t

(第4面) - 4

自ら行う産業廃棄物の埋立処分又は海洋投入処分に関する事項

【前年度（令和4年度）実績】

産業廃棄物の種類	木くず	建設混合廃棄物		
自ら埋立処分又は 海洋投入処分を行った 産業廃棄物の量	- t	- t	- t	- t

【目標】

産業廃棄物の種類	木くず	建設混合廃棄物		
自ら埋立処分又は 海洋投入処分を行う 産業廃棄物の量	- t	- t	- t	- t

産業廃棄物の処理の委託に関する事項

【前年度（令和4年度）実績】

産業廃棄物の種類	木くず	建設混合廃棄物		
全処理委託量	269.11 t	545.07 t	- t	- t
優良認定処理業者 への処理委託量	- t	- t	- t	- t
再生利用業者への 処理委託量	269.11 t	545.07 t	- t	- t
認定熱回収業者 への処理委託量	- t	- t	- t	- t
認定熱回収業者以外 の熱回収を行う業者 への処理委託量	- t	- t	- t	- t

(第5面)

②計画	【目標】		
	産業廃棄物の種類	上水汚泥	建設汚泥
	全処理委託量	100.00 t	2,550.63 t
	優良認定処理業者への処理委託量	- t	- t
	再生利用業者への処理委託量	100.00 t	2,550.63 t
	認定熱回収業者への処理委託量	- t	- t
	認定熱回収業者以外の熱回収を行う業者への処理委託量	- t	- t
(今後実施する予定の取組) 上記の取り組みを徹底させ、廃棄物の削減と再資源化の向上を図る。 SDGsへの取り組みの推進			
※事務処理欄			

(第5面) - 2

【目標】				
産業廃棄物の種類	その他の汚泥	廃プラスチック類	金属くず	ガラス陶磁器等くず
全処理委託量	242.05 t	142.18 t	60.52 t	601.81 t
優良認定処理業者への処理委託量	- t	- t	- t	- t
再生利用業者への処理委託量	242.05 t	142.18 t	60.52 t	601.81 t
認定熱回収業者への処理委託量	- t	- t	- t	- t
認定熱回収業者以外の熱回収を行う業者への処理委託量	- t	- t	- t	- t

【目標】				
産業廃棄物の種類	コンクリート片	廃アスファルト	レンガ破片など	紙くず
全処理委託量	928.42 t	2,611.45 t	1,348.73 t	115.00 t
優良認定処理業者への処理委託量	- t	- t	- t	- t
再生利用業者への処理委託量	928.42 t	2,611.45 t	1,348.73 t	115.00 t
認定熱回収業者への処理委託量	- t	- t	- t	- t
認定熱回収業者以外の熱回収を行う業者への処理委託量	- t	- t	- t	- t

【目標】				
産業廃棄物の種類	木くず	建設混合廃棄物		
全処理委託量	188.38 t	381.55 t	- t	- t
優良認定処理業者への処理委託量	- t	- t	- t	- t
再生利用業者への処理委託量	188.38 t	381.55 t	- t	- t
認定熱回収業者への処理委託量	- t	- t	- t	- t
認定熱回収業者以外の熱回収を行う業者への処理委託量	- t	- t	- t	- t

備考

- 1 前年度の産業廃棄物の発生量が1,000トン以上の事業場ごとに1枚作成すること。
- 2 当該年度の6月30日までに提出すること。
- 3 「当該事業場において現に行っている事業に関する事項」の欄は、以下に従って記入すること。
 - (1)①欄には、日本標準産業分類の区分を記入すること。
 - (2)②欄には、製造業の場合における製造品出荷額(前年度実績)、建設業の場合における元請完成工事高(前年度実績)、医療機関の場合における病床数(前年度末時点)等の業種に応じ事業規模が分かるような前年度の実績を記入すること。
 - (3)④欄には、当該事業場において生ずる産業廃棄物についての発生から最終処分が終了するまでの一連の処理の工程(当該処理を委託する場合は、委託の内容を含む。)を記入すること。
- 4 「自ら行う産業廃棄物の中間処理に関する事項」の欄には、産業廃棄物の種類ごとに、自ら中間処理を行うに際して熱回収を行った場合における熱回収を行った産業廃棄物の量と、自ら中間処理を行うことによって減量した量について、前年度の実績、目標及び取組を記入すること。
- 5 「産業廃棄物の処理の委託に関する事項」の欄には、産業廃棄物の種類ごとに、全処理委託量を記入するほか、その内数として、優良認定処理業者(廃棄物の処理及び清掃に関する法律施行令第6条の11第2号に該当する者)への処理委託量、処理業者への再生利用委託量、認定熱回収施設設置者(廃棄物の処理及び清掃に関する法律第15条の3の3第1項の認定を受けた者)である処理業者への焼却処理委託量及び認定熱回収施設設置者以外の熱回収を行っている処理業者への焼却処理委託量について、前年度実績、目標及び取組を記入すること。
- 6 それぞれの欄に記入すべき事項の全てを記入することができないときは、当該欄に「別紙のとおり」と記入し、当該欄に記入すべき内容を記入した別紙を添付すること。また、産業廃棄物の種類が3以上あるときは、前年度実績及び目標の欄に「別紙のとおり」と記入し、当該欄に記入すべき内容を記入した別紙を添付すること。また、それぞれの欄に記入すべき事項がないときは、「―」を記入すること。
- 7 ※欄は記入しないこと。