

様式第二号の八（第八条の四の五関係）

（第1面）

産業廃棄物処理計画書

令和5年 5月 2日

東京都知事 殿

提出者

住 所 東京都大田区蒲田5丁目37番1号
氏 名 日本総合住生活（株） 東京支社
取締役支社長 内田 寛

（法人にあつては、名称及び代表者の氏名）

電話番号 03-6803-3830

廃棄物の処理及び清掃に関する法律第12条第9項の規定に基づき、産業廃棄物の減量その他その処理に関する計画を作成したので、提出します。

| | |
|--------------------------|--|
| 事業場の名称 | 日本総合住生活株式会社 東京支社 |
| 事業場の所在地 | 東京都大田区蒲田5丁目37番1号 |
| 計画期間 | 令和5年4月1日から令和6年3月31日まで |
| 当該事業場において現に行っている事業に関する事項 | |
| ①事業の種類 | 建設業 |
| ②事業の規模 | 元請完成工事高 5883百万円 |
| ③従業員数 | 329人 |
| ④産業廃棄物の一連の処理の工程 | 廃プラスチック → 破砕・圧縮 → 再生利用 金属くず → 破砕・圧縮 → 再生利用 木くず → 分別 → 破砕 → 再生利用 繊維くず → 焼却または破砕 → 再生利用 建設汚泥 → 乾燥 → 再生利用 混合廃棄物 → 分別 → 破砕 → 再生利用 ガレキ類 → 破砕 → 再生利用 ガラス陶器くず → 破砕 → 再生利用 再生利用不可は埋め立て |

（日本産業規格 A列4番）

(第2面)

| | |
|---|--|
| 産業廃棄物の処理に係る管理体制に関する事項 | |
| (管理体制図) ・ 産業廃棄物管理組織図 別紙組織図のとおり ・ 産業廃棄物処理責任者 東京支社長 | |

| | | | |
|-------------------|--|---------|--------|
| 産業廃棄物の排出の抑制に関する事項 | | | |
| ①現状 | 【前年度（令和4年度）実績】 | | |
| | 産業廃棄物の種類 | 上水汚泥 | 下水汚泥 |
| | 排出量 | 14.50 t | 0.28 t |
| | (これまでに実施した取組) 支社に産廃委員会・部会を組織し、適正処理の推進に取り組んでいる。(組織図別添) また、ISO14001を取得し、産廃処理状況に関する内部監査を実施している。 住戸内改修工事において、再生利用可能なもの(畳等)の撤去については発注者に再利用の提案を行い、排出抑制に努めている。 | | |
| ②計画 | 【目標】 | | |
| | 産業廃棄物の種類 | 上水汚泥 | 下水汚泥 |
| | 排出量 | 14.21 t | 0.27 t |
| | (今後実施する予定の取組) 再生利用に関しては再資源・再生利用品目を分別し、リサイクル業者への搬出により環境負荷の軽減、循環型社会の構築に取り組んでいるところである。 特に繊維くず(畳)の堆肥化、廃プラ(壁紙・FRP浴槽等)の固形燃料化(RPF)に重点的に取組み、リサイクル率の向上に努めたい。 | | |

| | |
|----------------|---|
| 産業廃棄物の分別に関する事項 | |
| ①現状 | (分別している産業廃棄物の種類及び分別に関する取組) 全社的に分別促進に関して目標を設定して重点的に取り組んでおり、従業員及び協力会社に対しての分別促進を目的とした教育研修を実施している。 ISO14001において、混合排出の抑制目標を設定し、廃棄物の分別促進への重点的取組を実施している。 |
| ②計画 | (今後分別する予定の産業廃棄物の種類及び分別に関する取組) 混合廃棄物と総量の重量比の削減は令和4年度実績の2%削減の目標を掲げている。 |

産業廃棄物の排出の抑制に関する事項

【前年度（令和4年度）実績】

| 産業廃棄物の種類 | 廃油 | 廃プラスチック類 | 金属くず | ガラス陶磁器等くず |
|----------|--------|----------|----------|-----------|
| 排出量 | 0.08 t | 16.03 t | 583.54 t | 1.60 t |

【目標】

| 産業廃棄物の種類 | 廃油 | 廃プラスチック類 | 金属くず | ガラス陶磁器等くず |
|----------|--------|----------|----------|-----------|
| 排出量 | 0.07 t | 15.70 t | 571.86 t | 1.56 t |

産業廃棄物の排出の抑制に関する事項

【前年度（令和4年度）実績】

| 産業廃棄物の種類 | コンクリート片 | 廃アスファルト | レンガ破片など | 石綿含有産業廃棄物 |
|----------|----------|------------|----------|-----------|
| 排出量 | 374.76 t | 1,157.89 t | 236.61 t | 32.60 t |

【目標】

| 産業廃棄物の種類 | コンクリート片 | 廃アスファルト | レンガ破片など | 石綿含有産業廃棄物 |
|----------|----------|------------|----------|-----------|
| 排出量 | 367.26 t | 1,134.73 t | 231.87 t | 31.94 t |

| 産業廃棄物の排出の抑制に関する事項 | | | | |
|-------------------|----------|--------|----------|---------|
| 【前年度（令和4年度）実績】 | | | | |
| 産業廃棄物の種類 | 木くず | 繊維くず | 建設混合廃棄物 | 廃蛍光ランプ類 |
| 排出量 | 250.11 t | 1.14 t | 355.30 t | 0.04 t |
| | | | | |
| 【目標】 | | | | |
| 産業廃棄物の種類 | 木くず | 繊維くず | 建設混合廃棄物 | 廃蛍光ランプ類 |
| 排出量 | 245.10 t | 1.11 t | 348.19 t | 0.03 t |
| | | | | |

自ら行う産業廃棄物の再生利用に関する事項

| | | | |
|-----|-------------------|------|------|
| ①現状 | 【前年度（令和4年度）実績】 | | |
| | 産業廃棄物の種類 | 上水汚泥 | 下水汚泥 |
| | 自ら再生利用を行った産業廃棄物の量 | - t | - t |
| | (これまでに実施した取組) | | |
| ②計画 | 【目標】 | | |
| | 産業廃棄物の種類 | 上水汚泥 | 下水汚泥 |
| | 自ら再生利用を行う産業廃棄物の量 | - t | - t |
| | (今後実施する予定の取組) | | |

自ら行う産業廃棄物の中間処理に関する事項

| | | | |
|---------------|----------------------|------|------|
| ①現状 | 【前年度（令和4年度）実績】 | | |
| | 産業廃棄物の種類 | 上水汚泥 | 下水汚泥 |
| | 自ら熱回収を行った産業廃棄物の量 | - t | - t |
| | 自ら中間処理により減量した産業廃棄物の量 | - t | - t |
| (これまでに実施した取組) | | | |
| ②計画 | 【目標】 | | |
| | 産業廃棄物の種類 | 上水汚泥 | 下水汚泥 |
| | 自ら熱回収を行う産業廃棄物の量 | - t | - t |
| | 自ら中間処理により減量する産業廃棄物の量 | - t | - t |
| (今後実施する予定の取組) | | | |

自ら行う産業廃棄物の再生利用に関する事項

【前年度（令和4年度）実績】

| 産業廃棄物の種類 | 廃油 | 廃プラスチック類 | 金属くず | ガラス陶磁器等くず |
|-------------------|-----|----------|------|-----------|
| 自ら再生利用を行った産業廃棄物の量 | - t | - t | - t | - t |

【目標】

| 産業廃棄物の種類 | 廃油 | 廃プラスチック類 | 金属くず | ガラス陶磁器等くず |
|------------------|-----|----------|------|-----------|
| 自ら再生利用を行う産業廃棄物の量 | - t | - t | - t | - t |

自ら行う産業廃棄物の中間処理に関する事項

【前年度（令和4年度）実績】

| 産業廃棄物の種類 | 廃油 | 廃プラスチック類 | 金属くず | ガラス陶磁器等くず |
|----------------------|-----|----------|------|-----------|
| 自ら熱回収を行った産業廃棄物の量 | - t | - t | - t | - t |
| 自ら中間処理により減量した産業廃棄物の量 | - t | - t | - t | - t |

【目標】

| 産業廃棄物の種類 | 廃油 | 廃プラスチック類 | 金属くず | ガラス陶磁器等くず |
|----------------------|-----|----------|------|-----------|
| 自ら熱回収を行う産業廃棄物の量 | - t | - t | - t | - t |
| 自ら中間処理により減量する産業廃棄物の量 | - t | - t | - t | - t |

自ら行う産業廃棄物の再生利用に関する事項

【前年度（令和4年度）実績】

| 産業廃棄物の種類 | コンクリート片 | 廃アスファルト | レンガ破片など | 石綿含有産業廃棄物 |
|-------------------|---------|---------|---------|-----------|
| 自ら再生利用を行った産業廃棄物の量 | - t | - t | - t | - t |

【目標】

| 産業廃棄物の種類 | コンクリート片 | 廃アスファルト | レンガ破片など | 石綿含有産業廃棄物 |
|------------------|---------|---------|---------|-----------|
| 自ら再生利用を行う産業廃棄物の量 | - t | - t | - t | - t |

自ら行う産業廃棄物の中間処理に関する事項

【前年度（令和4年度）実績】

| 産業廃棄物の種類 | コンクリート片 | 廃アスファルト | レンガ破片など | 石綿含有産業廃棄物 |
|----------------------|---------|---------|---------|-----------|
| 自ら熱回収を行った産業廃棄物の量 | - t | - t | - t | - t |
| 自ら中間処理により減量した産業廃棄物の量 | - t | - t | - t | - t |

【目標】

| 産業廃棄物の種類 | コンクリート片 | 廃アスファルト | レンガ破片など | 石綿含有産業廃棄物 |
|----------------------|---------|---------|---------|-----------|
| 自ら熱回収を行う産業廃棄物の量 | - t | - t | - t | - t |
| 自ら中間処理により減量する産業廃棄物の量 | - t | - t | - t | - t |

自ら行う産業廃棄物の再生利用に関する事項

【前年度（令和4年度）実績】

| 産業廃棄物の種類 | 木くず | 繊維くず | 建設混合廃棄物 | 廃蛍光ランプ類 |
|-------------------|-----|------|---------|---------|
| 自ら再生利用を行った産業廃棄物の量 | - t | - t | - t | - t |

【目標】

| 産業廃棄物の種類 | 木くず | 繊維くず | 建設混合廃棄物 | 廃蛍光ランプ類 |
|------------------|-----|------|---------|---------|
| 自ら再生利用を行う産業廃棄物の量 | - t | - t | - t | - t |

自ら行う産業廃棄物の中間処理に関する事項

【前年度（令和4年度）実績】

| 産業廃棄物の種類 | 木くず | 繊維くず | 建設混合廃棄物 | 廃蛍光ランプ類 |
|----------------------|-----|------|---------|---------|
| 自ら熱回収を行った産業廃棄物の量 | - t | - t | - t | - t |
| 自ら中間処理により減量した産業廃棄物の量 | - t | - t | - t | - t |

【目標】

| 産業廃棄物の種類 | 木くず | 繊維くず | 建設混合廃棄物 | 廃蛍光ランプ類 |
|----------------------|-----|------|---------|---------|
| 自ら熱回収を行う産業廃棄物の量 | - t | - t | - t | - t |
| 自ら中間処理により減量する産業廃棄物の量 | - t | - t | - t | - t |

(第4面)

| 自ら行う産業廃棄物の埋立処分又は海洋投入処分に関する事項 | | | |
|------------------------------|---------------------------|---------|--------|
| ①現状 | 【前年度（令和4年度）実績】 | | |
| | 産業廃棄物の種類 | 上水汚泥 | 下水汚泥 |
| | 自ら埋立処分又は海洋投入処分を行った産業廃棄物の量 | - t | - t |
| | (これまでに実施した取組) | | |
| ②計画 | 【目標】 | | |
| | 産業廃棄物の種類 | 上水汚泥 | 下水汚泥 |
| | 自ら埋立処分又は海洋投入処分を行う産業廃棄物の量 | - t | - t |
| | (今後実施する予定の取組) | | |
| 産業廃棄物の処理の委託に関する事項 | | | |
| ①現状 | 【前年度（令和4年度）実績】 | | |
| | 産業廃棄物の種類 | 上水汚泥 | 下水汚泥 |
| | 全処理委託量 | 14.50 t | 0.28 t |
| | 優良認定処理業者への処理委託量 | - t | - t |
| | 再生利用業者への処理委託量 | 14.50 t | 0.28 t |
| | 認定熱回収業者への処理委託量 | - t | - t |
| | 認定熱回収業者以外の熱回収を行う業者への処理委託量 | - t | - t |
| (これまでに実施した取組) | | | |

(第4面) - 2

自ら行う産業廃棄物の埋立処分又は海洋投入処分に関する事項

【前年度（令和4年度）実績】

| 産業廃棄物の種類 | 廃油 | 廃プラスチック類 | 金属くず | ガラス陶磁器等くず |
|---------------------------|-----|----------|------|-----------|
| 自ら埋立処分又は海洋投入処分を行った産業廃棄物の量 | - t | - t | - t | - t |

【目標】

| 産業廃棄物の種類 | 廃油 | 廃プラスチック類 | 金属くず | ガラス陶磁器等くず |
|--------------------------|-----|----------|------|-----------|
| 自ら埋立処分又は海洋投入処分を行う産業廃棄物の量 | - t | - t | - t | - t |

産業廃棄物の処理の委託に関する事項

【前年度（令和4年度）実績】

| 産業廃棄物の種類 | 廃油 | 廃プラスチック類 | 金属くず | ガラス陶磁器等くず |
|---------------------------|--------|----------|----------|-----------|
| 全処理委託量 | 0.08 t | 16.03 t | 583.54 t | 1.60 t |
| 優良認定処理業者への処理委託量 | - t | - t | - t | - t |
| 再生利用業者への処理委託量 | 0.08 t | 16.03 t | 583.54 t | 1.60 t |
| 認定熱回収業者への処理委託量 | - t | - t | - t | - t |
| 認定熱回収業者以外の熱回収を行う業者への処理委託量 | - t | - t | - t | - t |

(第4面) - 3

自ら行う産業廃棄物の埋立処分又は海洋投入処分に関する事項

【前年度（令和4年度）実績】

| 産業廃棄物の種類 | コンクリート片 | 廃アスファルト | レンガ破片など | 石綿含有産業廃棄物 |
|-----------------------------------|---------|---------|---------|-----------|
| 自ら埋立処分又は 海洋投入処分を行った 産業廃棄物の量 | - t | - t | - t | - t |

【目標】

| 産業廃棄物の種類 | コンクリート片 | 廃アスファルト | レンガ破片など | 石綿含有産業廃棄物 |
|----------------------------------|---------|---------|---------|-----------|
| 自ら埋立処分又は 海洋投入処分を行う 産業廃棄物の量 | - t | - t | - t | - t |

産業廃棄物の処理の委託に関する事項

【前年度（令和4年度）実績】

| 産業廃棄物の種類 | コンクリート片 | 廃アスファルト | レンガ破片など | 石綿含有産業廃棄物 |
|-----------------------------------|----------|------------|----------|-----------|
| 全処理委託量 | 374.76 t | 1,157.89 t | 236.61 t | 32.60 t |
| 優良認定処理業者 への処理委託量 | - t | - t | - t | - t |
| 再生利用業者への 処理委託量 | 374.76 t | 1,157.89 t | 236.61 t | 32.60 t |
| 認定熱回収業者 への処理委託量 | - t | - t | - t | - t |
| 認定熱回収業者以外 の熱回収を行う業者 への処理委託量 | - t | - t | - t | - t |

(第4面) - 4

自ら行う産業廃棄物の埋立処分又は海洋投入処分に関する事項

【前年度（令和4年度）実績】

| 産業廃棄物の種類 | 木くず | 繊維くず | 建設混合廃棄物 | 廃蛍光ランプ類 |
|-----------------------------------|-----|------|---------|---------|
| 自ら埋立処分又は 海洋投入処分を行った 産業廃棄物の量 | - t | - t | - t | - t |

【目標】

| 産業廃棄物の種類 | 木くず | 繊維くず | 建設混合廃棄物 | 廃蛍光ランプ類 |
|----------------------------------|-----|------|---------|---------|
| 自ら埋立処分又は 海洋投入処分を行う 産業廃棄物の量 | - t | - t | - t | - t |

産業廃棄物の処理の委託に関する事項

【前年度（令和4年度）実績】

| 産業廃棄物の種類 | 木くず | 繊維くず | 建設混合廃棄物 | 廃蛍光ランプ類 |
|-----------------------------------|----------|--------|----------|---------|
| 全処理委託量 | 250.11 t | 1.14 t | 355.30 t | 0.04 t |
| 優良認定処理業者 への処理委託量 | - t | - t | - t | - t |
| 再生利用業者への 処理委託量 | 250.11 t | 1.14 t | 355.30 t | 0.04 t |
| 認定熱回収業者 への処理委託量 | - t | - t | - t | - t |
| 認定熱回収業者以外 の熱回収を行う業者 への処理委託量 | - t | - t | - t | - t |

(第5面)

| | | | |
|--------|---------------------------|---------|--------|
| ②計画 | 【目標】 | | |
| | 産業廃棄物の種類 | 上水汚泥 | 下水汚泥 |
| | 全処理委託量 | 14.21 t | 0.27 t |
| | 優良認定処理業者への処理委託量 | - t | - t |
| | 再生利用業者への処理委託量 | 14.21 t | 0.27 t |
| | 認定熱回収業者への処理委託量 | - t | - t |
| | 認定熱回収業者以外の熱回収を行う業者への処理委託量 | - t | - t |
| | (今後実施する予定の取組) | | |
| ※事務処理欄 | | | |

(第5面) - 2

| 【目標】 | | | | |
|---------------------------|--------|----------|----------|-----------|
| 産業廃棄物の種類 | 廃油 | 廃プラスチック類 | 金属くず | ガラス陶磁器等くず |
| 全処理委託量 | 0.07 t | 15.70 t | 571.86 t | 1.56 t |
| 優良認定処理業者への処理委託量 | - t | - t | - t | - t |
| 再生利用業者への処理委託量 | 0.07 t | 15.70 t | 571.86 t | 1.56 t |
| 認定熱回収業者への処理委託量 | - t | - t | - t | - t |
| 認定熱回収業者以外の熱回収を行う業者への処理委託量 | - t | - t | - t | - t |

(第5面) - 3

| 【目標】 | | | | |
|---------------------------|----------|------------|----------|-----------|
| 産業廃棄物の種類 | コンクリート片 | 廃アスファルト | レンガ破片など | 石綿含有産業廃棄物 |
| 全処理委託量 | 367.26 t | 1,134.73 t | 231.87 t | 31.94 t |
| 優良認定処理業者への処理委託量 | - t | - t | - t | - t |
| 再生利用業者への処理委託量 | 367.26 t | 1,134.73 t | 231.87 t | 31.94 t |
| 認定熱回収業者への処理委託量 | - t | - t | - t | - t |
| 認定熱回収業者以外の熱回収を行う業者への処理委託量 | - t | - t | - t | - t |

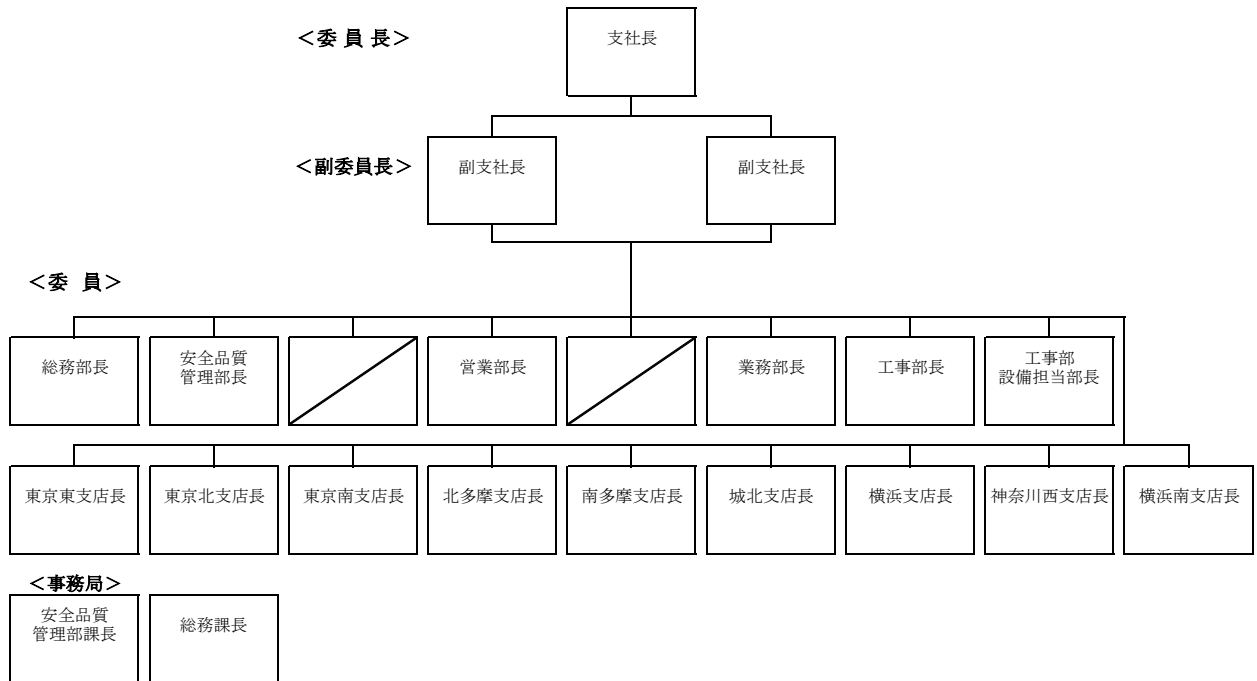
(第5面) - 4

| 【目標】 | | | | |
|---------------------------|----------|--------|----------|---------|
| 産業廃棄物の種類 | 木くず | 繊維くず | 建設混合廃棄物 | 廃蛍光ランプ類 |
| 全処理委託量 | 245.10 t | 1.11 t | 348.19 t | 0.03 t |
| 優良認定処理業者への処理委託量 | - t | - t | - t | - t |
| 再生利用業者への処理委託量 | 245.10 t | 1.11 t | 348.19 t | 0.03 t |
| 認定熱回収業者への処理委託量 | - t | - t | - t | - t |
| 認定熱回収業者以外の熱回収を行う業者への処理委託量 | - t | - t | - t | - t |

備考

- 1 前年度の産業廃棄物の発生量が1,000トン以上の事業場ごとに1枚作成すること。
- 2 当該年度の6月30日までに提出すること。
- 3 「当該事業場において現に行っている事業に関する事項」の欄は、以下に従って記入すること。
 - (1)①欄には、日本標準産業分類の区分を記入すること。
 - (2)②欄には、製造業の場合における製造品出荷額(前年度実績)、建設業の場合における元請完成工事高(前年度実績)、医療機関の場合における病床数(前年度末時点)等の業種に応じ事業規模が分かるような前年度の実績を記入すること。
 - (3)④欄には、当該事業場において生ずる産業廃棄物についての発生から最終処分が終了するまでの一連の処理の工程(当該処理を委託する場合は、委託の内容を含む。)を記入すること。
- 4 「自ら行う産業廃棄物の中間処理に関する事項」の欄には、産業廃棄物の種類ごとに、自ら中間処理を行うに際して熱回収を行った場合における熱回収を行った産業廃棄物の量と、自ら中間処理を行うことによって減量した量について、前年度の実績、目標及び取組を記入すること。
- 5 「産業廃棄物の処理の委託に関する事項」の欄には、産業廃棄物の種類ごとに、全処理委託量を記入するほか、その内数として、優良認定処理業者(廃棄物の処理及び清掃に関する法律施行令第6条の11第2号に該当する者)への処理委託量、処理業者への再生利用委託量、認定熱回収施設設置者(廃棄物の処理及び清掃に関する法律第15条の3の3第1項の認定を受けた者)である処理業者への焼却処理委託量及び認定熱回収施設設置者以外の熱回収を行っている処理業者への焼却処理委託量について、前年度実績、目標及び取組を記入すること。
- 6 それぞれの欄に記入すべき事項の全てを記入することができないときは、当該欄に「別紙のとおり」と記入し、当該欄に記入すべき内容を記入した別紙を添付すること。また、産業廃棄物の種類が3以上あるときは、前年度実績及び目標の欄に「別紙のとおり」と記入し、当該欄に記入すべき内容を記入した別紙を添付すること。また、それぞれの欄に記入すべき事項がないときは、「―」を記入すること。
- 7 ※欄は記入しないこと。

東京支社 安全品質・産廃処理適正化推進委員会



東京支社「安全品質推進部会・産廃処理適正化推進部会」

<部 会>

| |
|--------------|
| 部会長 |
| 安全品質管理部 長 |

事務局

| |
|---------------|
| 安全品質管理部 課長 |
|---------------|

部会員(支社)

| | | | | | | | | |
|------|------------|--------|------|------|------|--------|------|-------|
| 総務課長 | 営業推進課 長 | 業務部 次長 | 設計課長 | 計画課長 | 計画課長 | 環境整備課長 | 工事課長 | 設備課課長 |
|------|------------|--------|------|------|------|--------|------|-------|

部会員(支店)

| | | | | | | | | |
|-------|-------|-------|-------|-------|------|------|--------|-------|
| 東京東支店 | 東京北支店 | 東京南支店 | 北多摩支店 | 南多摩支店 | 城北支店 | 横浜支店 | 神奈川西支店 | 横浜南支店 |
| 設備課長 | 工事課長 | 設備課長 | 工事課長 | 設備課長 | 工事課長 | 工事課長 | 設備課長 | 工事課長 |